

販売管理システムRAISER PC移行手順

販売管理システムRAISERを古いパソコンから新しいパソコンに移行する手順を説明します。

古いパソコンでの処理

古いパソコンでデータの退避を行います。
ツールバーの退避ボタンを押します。



退避先にUSBメモリを設定します。フォルダを作っても構いません。
退避形式は独自形式を選択します。
OKを押すと退避が始まります。
USBにsavファイルが12個できているのを確認して下さい。

新しいパソコンでの処理

データベースのインストール

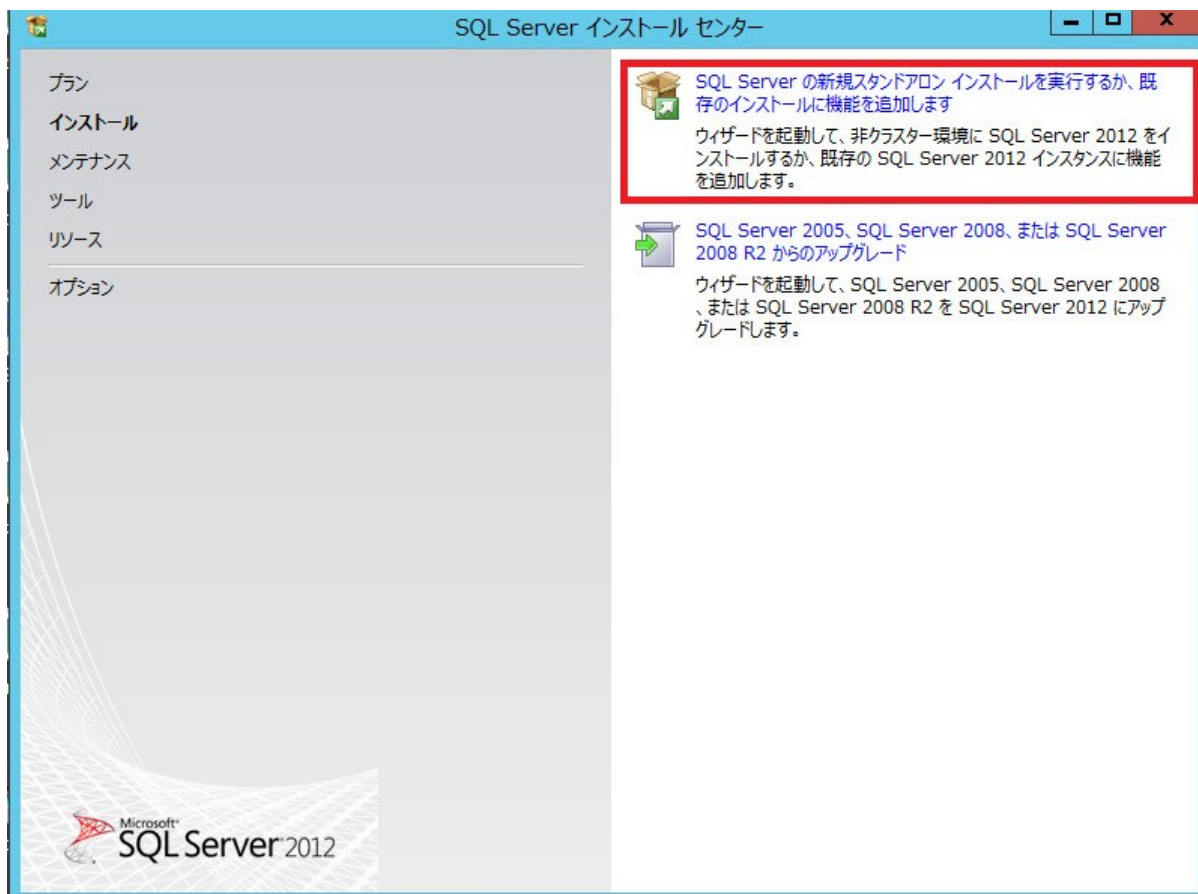
https://www.microsoft.com/ja-jp/download/details.aspx?id=56042&WT.mc_id=rss_alldownloads_all

で[Microsoft® SQL Server® 2012 Service Pack 4 \(SP4\) Express](#)をダウンロードします。

下記のいずれかのプログラムを選択してダウンロードして下さい。

64ビットOS用 SQLEXPRT_x64_JPN.exe

32ビットOS用 SQLEXPRT_x86_JPN.exe
ダウンロードしたファイルを起動します。



「SQL Serverの新規スタンドアロンインストール～」をクリックします。



ライセンスに同意し、次へをクリック



製品の更新プログラムの画面、次へをクリック

SQL Server 2012 セットアップ

機能の選択

インストールする Express 機能を選択します。

セットアップ サポート ルール

機能の選択

インストール ルール

インスタンスの構成

必要なディスク領域

サーバーの構成

データベース エンジンの構成

エラー レポート

インストール構成ルール

インストールの進行状況

完了

機能(F):

インスタンス機能

☒ データベース エンジン サービス

☐ SQL Server レプリケーション

共有機能

☐ SQL クライアント接続 SDK

再頒布可能な機能

機能の説明:

SQL Server インスタンスのインスタンス機能は、構成と操作が、他の SQL Server インスタンスとは分離されています。SQL Server の複数のインスタンスを、同じコンピューターでサイド バイ サイドで操作できます。

選択した機能に必要なコンポーネント(P):

インストール済み:

- ... Microsoft .NET Framework 4.0
- ... Windows PowerShell 2.0
- ... Microsoft .NET Framework 3.5

メディアからインストール:

- ... Microsoft Visual Studio 2010 Shell

すべて選択(A) すべて選択解除(U)

共有機能ディレクトリ(S): C:\Program Files\Microsoft SQL Server\

共有機能ディレクトリ (x86)(X): C:\Program Files (x86)\Microsoft SQL Server\

< 戻る(B) **次へ(N) >** キャンセル ヘルプ

デフォルトのままで、次へをクリック。

SQL Server 2012 セットアップ

インスタンスの構成

SQL Server インスタンスの名前およびインスタンス ID を指定します。インスタンス ID は、インストール パスの一部になります。

セットアップ サポート ルール

機能の選択

インストール ルール

インスタンスの構成

必要なディスク領域

サーバーの構成

データベース エンジンの構成

エラー レポート

インストール構成ルール

インストールの進行状況

完了

☐ 既定のインスタンス(D)

☒ 名前付きインスタンス(A): SQLEXPRESS

インスタンス ID(I): SQLEXPRESS

インスタンス ルート ディレクトリ(R): C:\Program Files\Microsoft SQL Server\

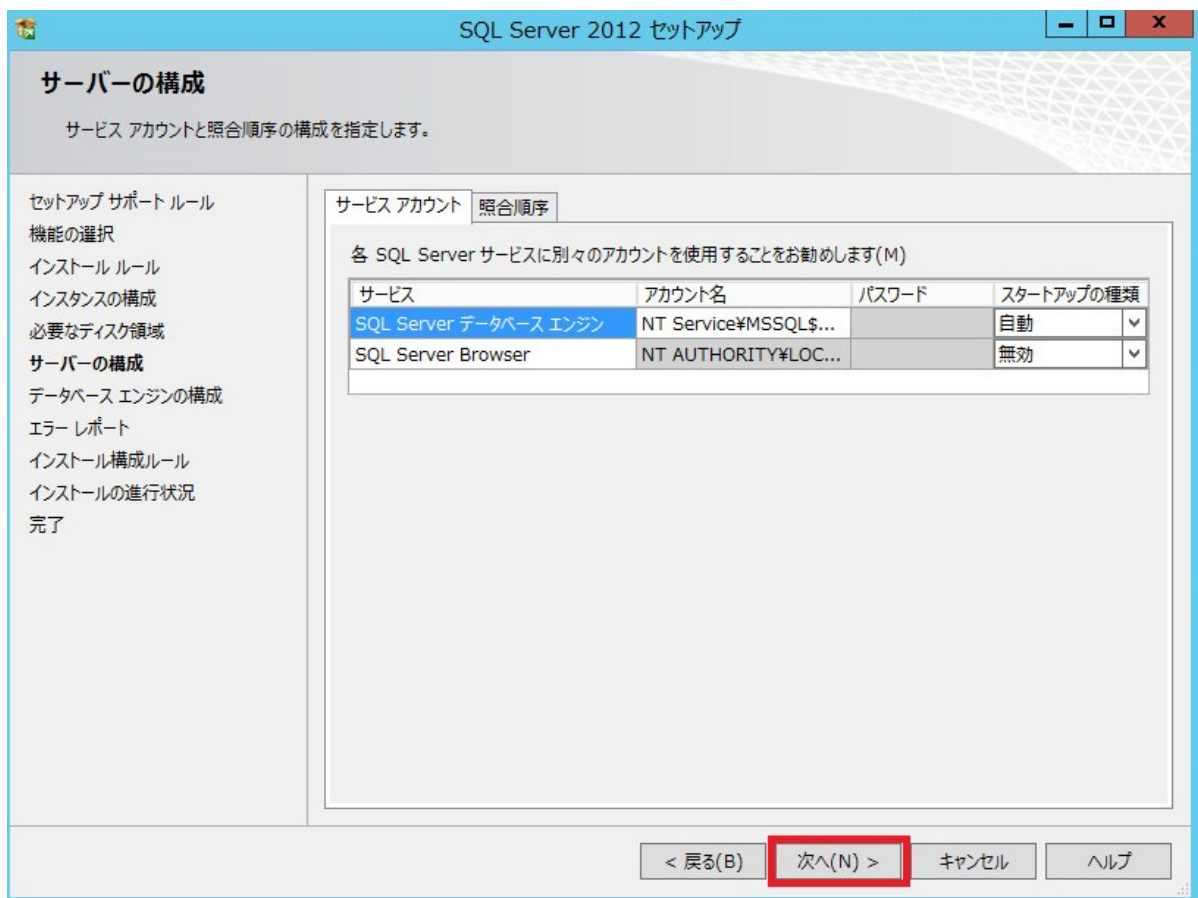
SQL Server ディレクトリ: C:\Program Files\Microsoft SQL Server\MSSQL11.SQLEXPRESS

インストール済みのインスタンス(L):

インスタンス名	インスタンス ID	機能	エディション	バージョン
---------	-----------	----	--------	-------

< 戻る(B) **次へ(N) >** キャンセル ヘルプ

インスタンスの構成では、初期値のまま次へをクリック



サーバーの構成。SQL Server Browserのスタートアップの種類を自動にして、次へをクリック

SQL Server 2012 セットアップ

データベース エンジンの構成

データベース エンジンの認証セキュリティ モード、管理者、およびデータ ディレクトリを指定します。

セットアップ サポート ルール

機能の選択

インストール ルール

インスタンスの構成

必要なディスク領域

サーバーの構成

データベース エンジンの構成

エラー レポート

インストール構成ルール

インストールの進行状況

完了

サーバーの構成 | データ ディレクトリ | ユーザー インスタンス | FILESTREAM

データベース エンジンの認証モードおよび管理者を指定します。

認証モード

☐ Windows 認証モード(W)

☒ 混合モード(M) (SQL Server 認証と Windows 認証)

SQL Server のシステム管理者 (sa) アカウントのパスワードを指定します。

パスワードの入力(E):

パスワードの確認入力(O):

SQL Server 管理者の指定

YARAI¥Administrator (Administrator)	SQL Server の管理者には、データベース エンジンに対する無制限のアクセス権があります。

現在のユーザーの追加(C) 追加(A)... 削除(R)

< 戻る(B) **次へ(N) >** キャンセル ヘルプ

。認証モードで混合モードを選択し、任意のパスワードを設定して下さい。パスワードは控えておいてください。

次へをクリック



デフォルトのまま、次へをクリック



インストール完了。閉じるをクリック
これでデータベースのインストールは終了です。

販売管理システムのインストール

<http://maplesoft.co.jp/news.html>

で[販売管理システムRAISERの最新版](#)をダウンロードして下さい。

ダウンロードしたファイルを展開し、RsSetup.msiを起動します。

画面の指示の通りインストールして下さい。

販売管理データの作成

インストールが成功すると、スタートメニューおよびデスクトップにショートカットが作成されますので、起動して下さい。

会社選択ダイアログが表示されます。

会社選択

初期設定ファイルの場所
D:\Projects\VC8\Rs2005\VMWare\に移行済 変更...

会社選択
▼ 新規...

☐ 次回からこのダイアログを開かない

OK キャンセル

新規ボタンを押します。
新しいデータベースダイアログが表示されます。

新しいデータベース

会社名 福井商店

サーバー名 INSPIRON¥SQLEXPRESS

データベース名 RS5

ユーザーID sa

パスワード maplesoft

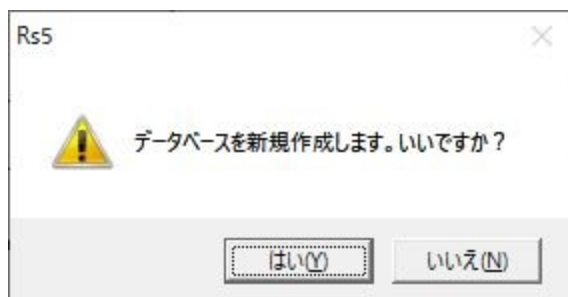
開始年月 2019 年 11 月 1 日

OK キャンセル

次の項目を設定します。

会社名	旧データと同じ会社名を登録して下さい。
サーバー名	コンピュータ名 ¥ SQLEXPRESS
データベース名	RS5推奨、複数の会社の場合はデータベース名を変えること
ユーザーID	saのままにして下さい
パスワード	データベースのインストールで設定したパスワード
開始日	販売管理データの開始日。旧データで上書きされるのでなんでもいいです。

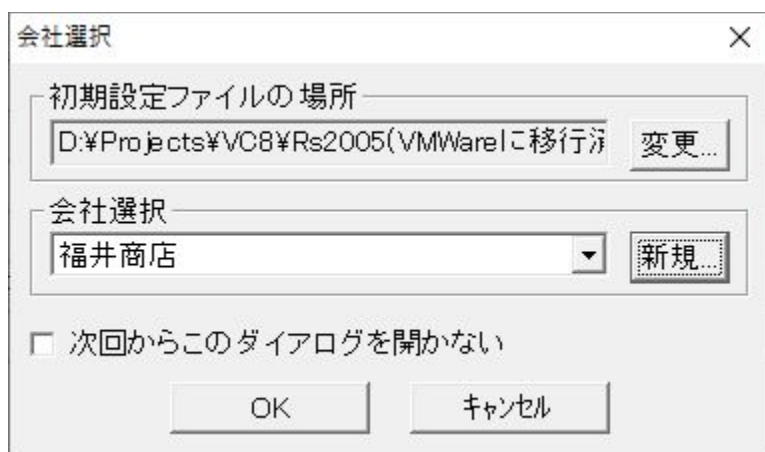
OKを押すと次の確認画面が表示されます。



はいを押すと



と表示されてデータベースが作成され、会社選択ダイアログに戻ります。



会社を選択し、OKを押すると、データベースに接続ダイアログが表示されます。

データベースに接続

会社名 福井商店

サーバー名 INSPIRON¥SQLEXPRESS

データベース名 RS5

ユーザーID sa

パスワード *****

端末番号 1

ライセンス番号 1001-7636-5872-9040

☐ 次回からこのダイアログを開かない

接続(Q) キャンセル(Q)

次の項目を設定します。

端末番号 最初の端末は1,複数あるときは2,3..と順に付ける

ライセンス 期間限定のライセンス番号が表示されます。正式のライセンス番号を取得
番号 したらそれを入力して下さい。

接続を押すと、販売管理のホーム画面を表示します。



旧データの復元

販売管理のメインメニューより「販売管理」⇒「データ保守」⇒「データ復元」を選んでください。

データ復元ダイアログが表示されます。



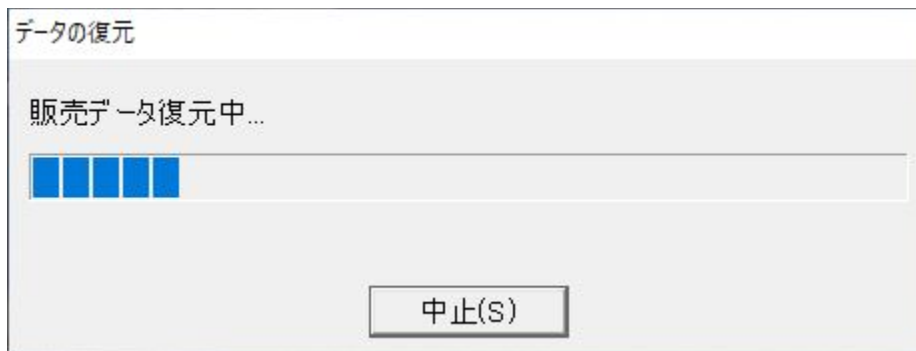
旧パソコンの退避データのあるUSBを新パソコンに挿入します。

退避先に旧パソコンの退避データのあるフォルダを指定します。

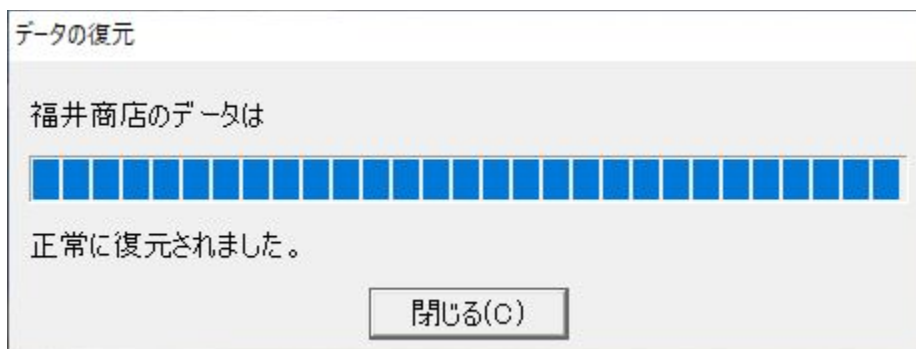
退避形式は独自形式を選択します。

確認パスワードに「WOBNIAR」と入れて下さい。

OKを押すとデータの復元が開始されます。



データ量によっては復元に相当時間を要する場合があります。



完了すると、「正常に復元されました」と表示されますので、閉じるを押して下さい。

これで移行作業は全て完了しました。